



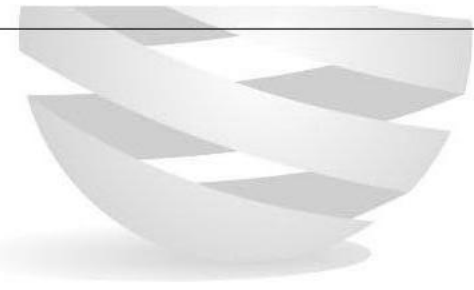
16 Ezat Salama St., Abass Al-Akad, Nasr City,
Cairo, Egypt.

Tel: (+202) 26708364

Fax: (+202) 26708364

E-mail: info@art-sys.com

www.art-sys.com



نظام إدارة المستشفيات

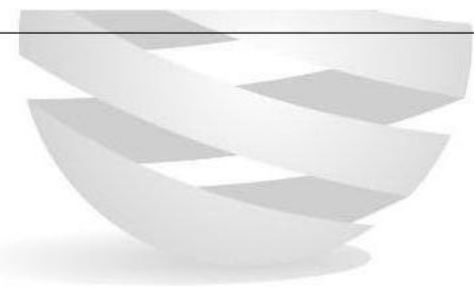
Hospital management system





16 Ezat Salama St., Abass Al-Akad, Nasr City,
Cairo, Egypt.

Tel: (+202) 26708364
Fax: (+202) 26708364
E-mail: info@art-sys.com
www.art-sys.com



IBSH

ARTSYS

ART

نظام إدارة المستشفيات (IBS ART)

نظام الخزينة

نظام المرتبات

نظام الحضور والانصراف

نظام ادارة صيانة الماكينات

نظام المستشفيات

نظام حسابات الاصول الثابتة

نظام ادارة المشتريات

نظام ادارة شؤون العاملين

نظام المستشفيات

- ويتكون النظام من مجموعة من الشاشات التي تخدم المستشفى كمنشأة خدمية و يسجل به
- بيانات المرضى لكل عيادة وجميع الخدمات العلاجية المقدمة لهم(تاريخها - الطبيب المعالج - الخدمة المقدمة له - التشخيص - العلاج - التكلفة)
 - يقوم النظام بمتابعة المرضى التابعين لشركات وهيئات معينة وفقا للعقد المبرم بين المستشفى وهذه الهيئات وحساب نسب الخصم آليا لكل خدمة
 - تنظيم عمل العيادات الخارجية والمستشفيات عن طريق تنظيم الأجزاء المختلفة داخل العيادات بدءا من العيادة الخارجية مرورا بالقسم الداخلي مع تسجيل بيانات أسعار الخدمات المختلفة
 - متابعة كاملة لكل مريض منذ لحظة دخوله المستشفى وحتى خروجه منها واستخراج فاتورة مجمعة للمريض تشمل كافة مستحقات المستشفى
 - يقوم البرنامج بطباعة تقرير حسابات الشركات والنقابات في فترة معينة لمتابعة التحصيل من هذه الشركات
 - يقوم البرنامج بحساب أجور الأطباء طبقا للنسب المحدد
 - يقوم البرنامج بعمل تقرير مصروفات المستشفى مقسم على بنود معينة مرتبات - نظافة كيماويات
 - يقوم البرنامج بتسجيل أسعار العمليات وأنواعها مع التفرقة بين حالة تتبع طبيب خاص أو حالة المستشفى
 - يقوم البرنامج بمتابعة كل الخدمات التي تقدم للمريض داخل المستشفى سواء كان فرد خاص أو تابع لعقد شركة (من صرف دواء من الصيدلية أو إستشارات طبية أو صرف مستلزمات أو قيام بتحاليل أو أشعة وذلك عن طريق نظام متكامل بصورة دقيقة بين برنامج القسم الداخلي والصيدلية وبرنامج مخزن العمليات
 - كما يحتوي البرنامج على خيارات متعددة لإدارة النظام مثل تعريف مستخدمي النظام وصلاحياتهم وتسجيل وغيرها

التقارير

استخراج تقارير متنوعة من خلال البرنامج لسهولة انسيابه العمل في المستشفى و مثال لها

- تقارير احصائية
- اعداد المترددين على العيادات المختلفة
- تقارير العمليات و الأطباء
- تقرير لطبيب معين أو كل الأطباء
- تقرير لخدمة معينة أو كل الخدمات
- تقارير الخاصة بالمرضى و الملفات الطبية
- تقرير لمريض معين أو كل المرضى
- كشف حساب لكل مريض
- تقارير مالية
- يقوم النظام بعمل تقارير تفصيلية وإجمالية عن إيراد العيادات المختلفة والخدمات المقدمة بها كشف حساب لكل مريض - فاتورة آلية لكل مريض عند خروجه
- تقارير عامة و متنوعة

حسابات الأصول الثابتة

سجل الأصول الأساسي

وهو عبارة عن سجل كامل لبيانات الأصل وقواعد إهلاكه وحساباته المختلفة في الحسابات العامة وحسابات التكاليف ومركز التكلفة .

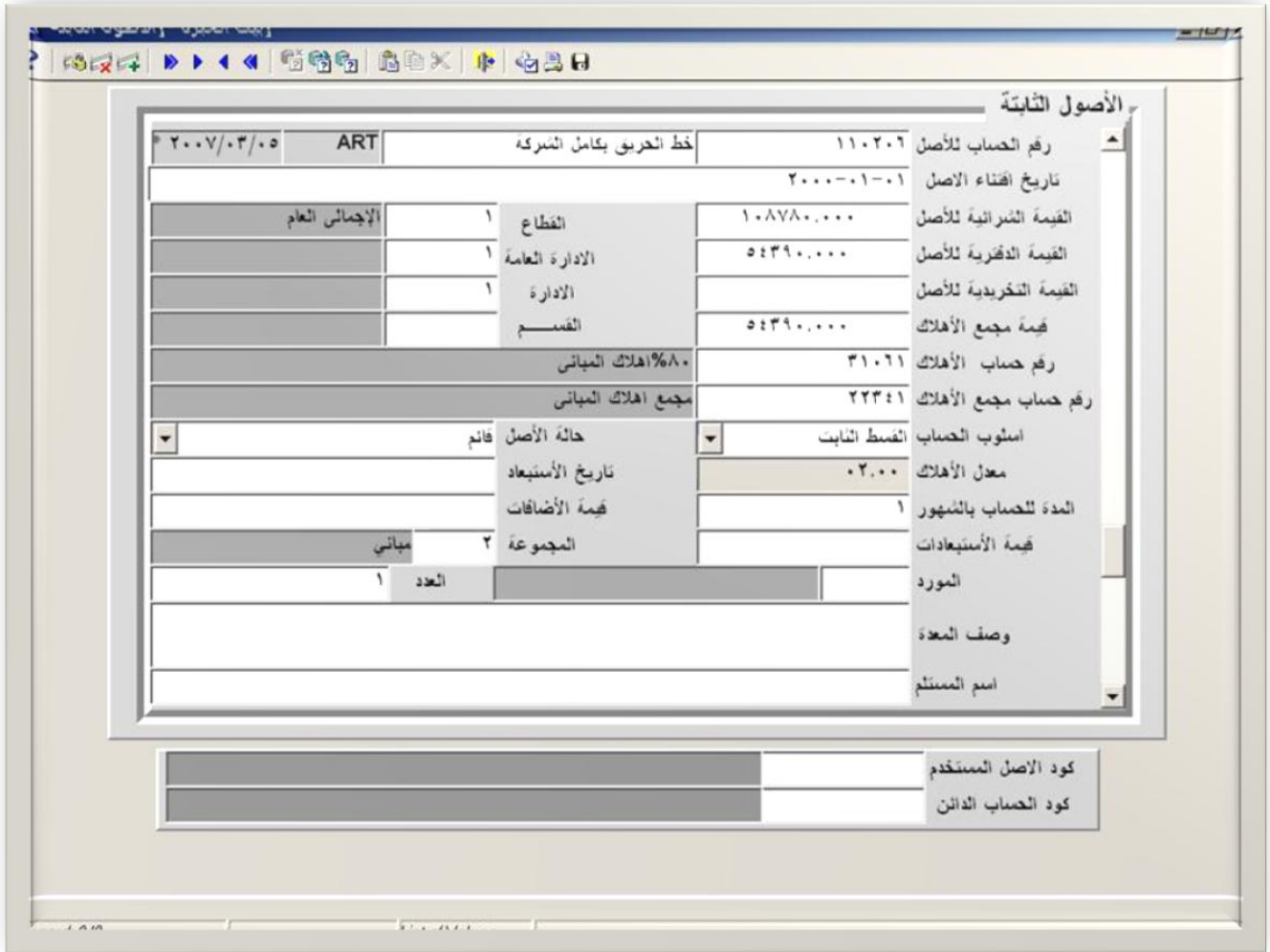
سجل حركة الأصول

- ويتكون منى الاتى :
- تسجيل كل أنواع حركة الأصول (إضافة واستبعاد وغيرها) مع إمكانية تقسيم الأصول أو دمجها .
 - سجل أرصدة الأصول .

- يحتوي علي السجلات التاريخية لعمليات إهلاك الأصل وأرصدة .
- حساب الفترة المالية (شهر/اربع سنة/وخلافة) .
- حساب قيمة مخصصات الإهلاك والمجمعات والأحتياطي تلقائيا .

التقارير

مجموعة متنوعة من تقارير متابعة أرصدة وحركة الأصول الثابتة علي مستويات مختلفة مثل الأصل/المكان
/الحساب/مركز التكلفة /العهدة .



رقم الحساب للأصل	تاريخ اقتناء الأصل	القيمة الشرائية للأصل	القيمة الدفترية للأصل	القيمة التخريدية للأصل	قيمة مجمع الأهلاك	رقم حساب الأهلاك	رقم حساب مجمع الأهلاك	اسئوب الحساب	معدل الأهلاك	المدة للحساب بالشهور	قيمة الاستيعادات	المورد	وصف المعدة	اسم المستلم
110206	2000-01-01	10878000.00	5439000.00		5439000.00	31061	22341	القسط الثابت	0.2000	1		1		
								حالة الأصل قائم						
								تاريخ الاستيعاد						
								قيمة الأضافات						
								المجموعة						
								العدد						

حسابات أوراق القبض والدفع

- وتتكون من الاتي :
- سجل بيانات أوراق القبض والدفع
- تسجيل فردي أو جماعي لبيانات الأوراق مع معالجة كل الأنواع شيكات /كمبيالات/أقساط .
- استخراج حوافظ ايداع الشيكات بالبنك .
- الربط مع الحسابات العامة لمتابعة تحرك الشيك وتوجيهه أليا .

حركة أوراق القبض والدفع

وتتكون من الآتى :

- تسجيل فردي أو جماعي لحركة الأوراق (أستلام – تحصيل – تحصيل جزئي – ارتداد- ايداع – ايقاف - إلغاء)
- متابعة مصروفات التحصيل وعمولات البنك
- توجيه ألي لحركة الأوراق علي الحسابات العامة
- استعلامات اوراق القبض والدفع
- توفير كافة انواع الاستعلامات والمقارنات عن الاوراق بمرونة عالية وبأي مفاتيح وبأي ترتيب وكذلك الاستعلام عن أرصدة العملاء والموردين من الأوراق

قاعدة بيانات الدورة المستندية

إدارة المخازن والعهد الشخصية

حركة العهد الشخصية

مثل نقل العهدة من شخص لأخر ومن شخص بمخزن والعكس .

الأصناف

تكويد الأصناف (كود الصنف) حتى ١٥ خانة

- معاجة الأصناف الخدمية والتي بدون أرصدة وتباع وتشتري
- إمكانية تسجيل بيانات الأصناف المختلفة مثل (تاريخ الصلاحية – المقاس – اللون – الرول – الفرز)
- إمكانية تحديد سياسة صرف مطلوبة لصنف معين
- إمكانية تقسيم الأصناف لمجموعات رئيسية وفرعية ونوعية لأي مستوى
- إمكانية تبويب الأصناف حسب النوعية مثل
- (الخامات – المنتجات – مواد التعبئة – مواد تغليف – قطع غيار)

أرصدة الأصناف

الأرصدة علي مستوى الأصناف بالمخازن حسب التفصيلات المختلفة ومتابعة لمستويات أرصدة المخزون وتعريف الحد

الأدني والأقصى وحد الطلب علي مستوى المخزن أو الصنف ، إمكانية تعريف وحدة مراقبة إضافية للرصيد وربط علاقة بينها وبين وحدة قياس الرصيد الأساسية وتوفير كافة التقارير باوحدتين (مثلا : العدد مع الوزن أو الطول مع الوزن أو كرتونة مع متر مربع) وتوفير تقارير واستعلامات متنوعة عن الأرصدة .

حركة الأصناف

- مرونة في تحديد أنواع يوميات الحركة ومسمياتها ومسلسل مستنداتها والتوجيهات المحاسبية لها .
- مرونة في تحديد أنواع حركة المخازن بكل تفصيلاتها صادرة أو واردة وتأثيراتها المختلفة علي الأرصدة والتكلفة .
- إمكانية تحديد أنواع حركات مخزنية معينة لكل مخزن علي حدة .
- إمكانية ربط أنواع الحركة ومستنداتها بأنواع أخرى أو إصدارها منها مثل إصدار إذن صرف بناء .
- علي فاتورة أو إذن بناء علي أمر شراء وهكذا مع وجود علاقة ربط عدة مستندات بأخري .
- النظام مجهز بأنواع يوميات حركة حسب طبيعة المنشأة سواء كانت (تجارية- صناعية- حكومية) مع إمكانية التعديل .
- النظام مجهز لإصدار كل أنواع مستندات المخازن مع مراعاة السرية التامة والحماية والانضباط في إعادة طباعة نفس المستند وتسلسله .
- جميع التقارير تقوم بالتجميع علي مستوى الكمية إذا اتحدت وحدة الأصناف المستخرجة في التقرير
- إمكانية اظهار الأسعار للموظفين طبقا لمدى الصلاحية الحاصل عليها فمثلا محاسب حسابات المخزون يمكنه رؤية السعر في حين ان موظف المخازن الذى يصدر اذن الصرف و الأضافة لا يرى السعر

التقارير

مجموعة كبيرة من التقارير لمراقبة المخازن وحركتها ومنها :

- تقارير جرد المخزون علي مستويات مختلفة .
- تقارير مستويات المخزون ومعدلات الدوران والرواكد .

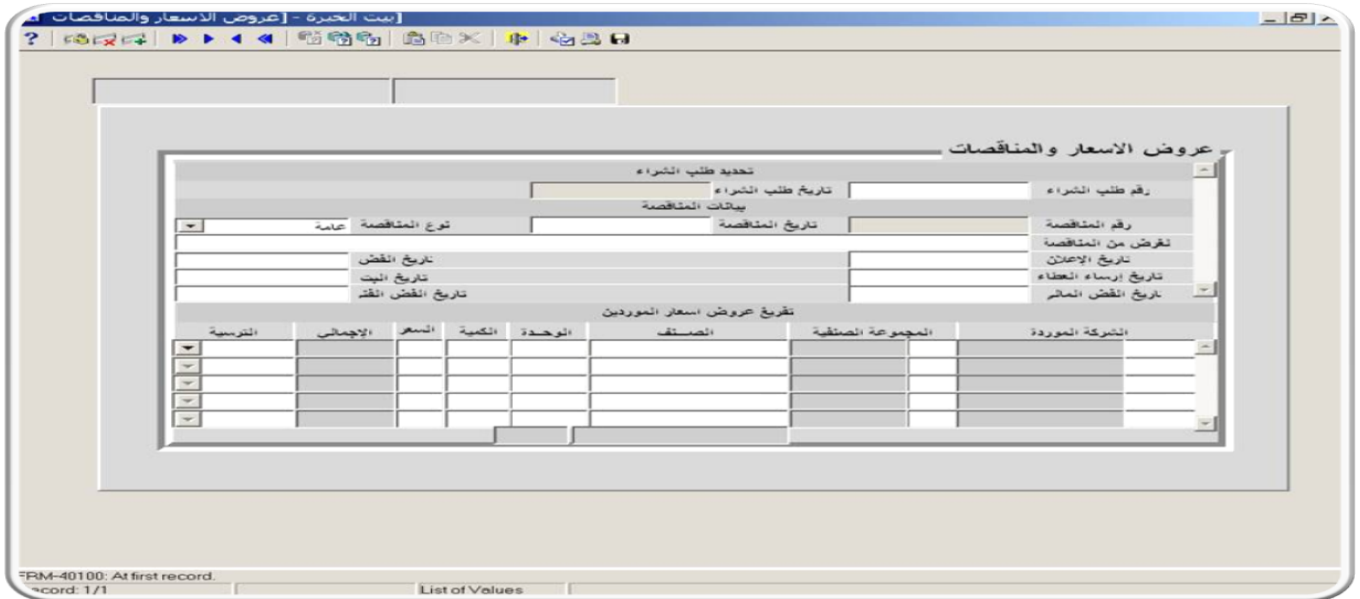
إدارة المشتريات

وتتكون ادارة المشتريات من الاتى :

- بيانات أساسية .
- قوائم أسعار الشراء للأصناف وقوائم اتفاقيات الأسعار مع الموردين والخصومات المتفق عليها .
- سجل قيد الموردين المتنوعين حسب تبويب الأصناف .
- معالجات ما قبل الشراء
- طرح المناقصات والممارسات وطباعتها وإرسالها للموردين المعنيين .
- تسجيل العطاءات والعروض المقدمة إجراء المقارنة وتحديد المورد .
- طباعة أوامر الشراء والتوريد واستخراجها .
- حركة المشتريات
- تسجيل فواتير التوريد والمقارنة مع أوامر التوريد الصادرة واستخراج الفروق .
- طباعة إذن الأضافة للمخازن وترحيل مستحقات الموردين لحساباتهم .

التقارير

- مجموعة متنوعة من تقارير تحليل المشتريات علي مستوى الصنف .
- عمل المقارنات وتحليل الأسعار وتطورها .
- تقارير متابعة أوامر الشراء والمتأخرات والتواريخ الملتمزم بها .
- طباعة نماذج مستقطعات الموردين لحساب الضرائب .
- استخراج تحليلات عن حجم التعامل مع الموردين وإمكانية استخراج كشف حساب للمورد.
- إمكانية استخراج بيان بالفواتير المفتوحة لمورد .
- تحليل المشتريات و المردودات المشتريات على مستوى المورد و المجموعة الصنفية و الفاتورة
- تجميع الكميات فى حالة تماثل الوحدة



عروض الأسعار والمناقصات - بيت الخبرة

رقم طلب الشراء: [] تاريخ طلب الشراء: []

بيانات المناقصة

رقم المناقصة: [] تاريخ المناقصة: []

نوع المناقصة: [] تاريخ الغرض: []

تاريخ البت: [] تاريخ إقفال الغرض: []

تفريغ عروض أسعار الموردين

الترسيمة	الإجمالي	السعر	الكمية	الوحدة	المنصف	المجموعة الصنفية	الشركة الموردة
[]	[]	[]	[]	[]	[]	[]	[]
[]	[]	[]	[]	[]	[]	[]	[]
[]	[]	[]	[]	[]	[]	[]	[]

RM-40100: At first record.
cord: 1/1

List of Values

إدارة شئون العاملين

- بيانات أساسية .
- سجل بيانات العاملين حسب نوع البيانات أساسي (خبرة – اجتماعية – دورات – أجازات – مؤهلات) .
- إمكانية تسجيل صورة العامل واستعراضها .
- مرونة كبيرة في تعريف بنود إضافية غير مدرجة .
- حركة شئون العاملين .
- مرونة في تعريف انواع حركة شئون العاملين وتأثيراتها المختلفة سواء كانت حركة أجازات أو جزاءات أو غياب .
- سجل الحضور والانصراف مع إمكانية استقبال ساعة الحضور والانصراف اليا من قارئ الكارت المغناطيسي أو الباركود مع خاصية عرض صورة الموظف أثناء القراءة .
- ترحيل حركة شئون العاملين لحساب الرواتب .
- مرونة تامة في استخراج تقارير شئون العاملين علي كل مستوياتها (جهة العمل – إدارة – قسم) .
- تقارير تاريخية عن العاملين لأي فترة .
- تقارير متابعة الأجازات المستحقة والمسحوبة والرصيد .
- تقارير تجديد وثائق العاملين .

التقارير

بيانات الأساسية	بيانات التعيين	الموقف من التجنيد	بيانات شخصية	بيانات المرتبات
07:13**** 2008/02/16 SHNWANY				
بيانات التعيين				
رقم الملف	38481700	الرقم التاميني	عدد ساعات العمل	8
اسم الموظف	طارق حمزة احمد	مكان الميلاد	٤٤ ش الاسواق - المنصورة - الدقهية	
تاريخ الميلاد	1997-04-03	رقم التليفون	0102817047	
العنوان	الدقهية - ٤٤ ش الاسواق - المنصورة			
النوع	ذكر	الديانة	مسلم	
الجنسية	1 مصري	الحالة الاجتماعية	متزوج ويعول اثنان فاكتر	
الدولة	1 مصر	المحافظة	الدقهية	
المنطقة	3 مركز المنصورة	شركة بوبيناكو	B4	
كود الوحدة	1	كود الكارت	00101749	
الإدارة	الانتاج	القسم	عزل ورنيش	طباعة كارت موظف

Record: 1/?

نظام المرتبات

- حساب الأجور والرواتب
- بيانات اساسية وملاح البرنامج .
- مرونة كاملة في تعريف بنود الاستحقاقات والاستقطاعات بكل الطرق المعروفة سواء كانت قيمة ثابتة أو نسبا أو معادلات من بنود أخرى مع مراعاة التقريب المطلوب لكل بند وليس لعدد هذه البنود حد أقصى .
- إمكانية تعريف التصنيفات المالية للعاملين وبنود كل تصنيف سواء كانت استحقاقات أو استقطاعات وقيمتها.
- سجل البيانات الأساسية للعاملين محتويا علي مكان العمل والوظيفة والتصنيف المالي التابع له ومركز التكلفة .
- سجل استحقاقات واستقطاعات لكل عامل علي حدة .
- بناء قواعد وتسلسل حساب الرواتب ومعالجة الأجور اليومية .
- معالجة الأقساط والسلف سواء كانت استحقاقات أو استقطاعات ولجهاتها المختلفة .
- معالجة التسويات التأمينية والضريبية السنوية أليا .
- سجل تاريخي لصرفيات العاملين الشهرية وغير الشهرية يسهل أستخراج أي بيانات عن أي فترة زمنية .
- إمكانية اصدار المرتب من خلال مستوي ادارة عليا لا يطلع علي مرتباتها الا شخص معين و باقي المصنع يصدر من خلال ادارة المالية و شئون العاملين ولا يطلعوا على مرتبات الادارة العليا .

حركة الرواتب

مرونة في تعريف أنواع الحركة وبياناتها وتأثيراتها وتسجيل الحركة وترحيلها علي حساب الرواتب

- كشوف الصرف والتقارير
- مرونة كاملة في تعريف أي عدد من كشوف الصرف سواء كان في شكلها أو محتواها واستخراجها تبعا لهذا التعريف إمكانية استخراج شريط الصرف أو استقطاعات الجهات أو كشوف الصرف المجمعة بأي صورة ويمكن أستخراجها علي نماذج سابقة التجهيز بالمطبوعة تقارير تحليلية بإجماليات الرواتب علي مستوي الأقسام والإدارات وجهات العمل ومراكز التكلفة والترحيل الحسابات العامة كشف بالأقساط المستقطعة مبنوية حسب جهات الأستقطاع المختلفة .

نظام الحضور والانصراف

و تم إنشاء هذه المنظومة لإلغاء النظام اليدوي في تسجيل البيانات وهذا النظام اليدوي يستهلك الكثير من الوقت والجهد وسوف يتم استبداله بالنظام الآلي في التسجيل وسوف يتم حصر جميع الحالات وإصدار التقارير و الإجراءات اللازمة لعملهم داخل العمل .

شاشة الحضور

و تتكون هذه الشاشة من حقل لرقم الموظف و حقل لاسم الموظف و حقل لكود الحضور و حقل لبيان الحضور و حقل لليوم و حقل لوقت الحضور و حقل للحالة و حقل للفترة و حقل للدقائق و حقل للساعات

التقارير

و تتكون من الاتي :

- تقرير طباعة الحضور و الانصراف
- تقرير حضور وانصراف عن يوم
- تقرير طباعة بيان السهر
- طباعة بيان التأخيرات
- طباعة بيان العطلات
- طباعة مؤثرات الحضور والانصراف

الحضور

رقم الموظف | طارق حمزة أحمد عبد الله

تسجيل الحضور و الإلتصاف

مواصفة التدير	موقع الحضور	النوم	وقت الحضور	الثابتة	الفترة	دقيقة	ساعة
	حضور	٢٠٠٦-٠٢-٠١		عمل	وردة نهارة		
	حضور	٢٠٠٦-٠٢-٠٢		عمل	وردة نهارة		
	حضور	٢٠٠٦-٠٢-٠٣		عمل	وردة نهارة		
	حضور	٢٠٠٦-٠٢-٠٤		عمل	وردة نهارة		
	حضور	٢٠٠٦-٠٢-٠٥		عمل	وردة نهارة		
	حضور	٢٠٠٦-٠٢-٠٦		عمل	وردة نهارة		
	حضور	٢٠٠٦-٠٢-٠٧		عمل	وردة نهارة		
	حضور	٢٠٠٦-٠٢-٠٨		عمل	وردة نهارة		
	حضور	٢٠٠٦-٠٢-٠٩		عمل	وردة نهارة		
	حضور	٢٠٠٦-٠٢-١٠		عمل	وردة نهارة		

سجل: ١/١

نظام إدارة صيانة الماكينات

- وتتكون من الآتي :
- إدخال أصول المصنع من ماكينات مختلفة الأشكال .
 - وضع خطة صيانة دورية للماكينات .
 - إصدار أوامر شغل لصيانة الماكينات .
 - دورية (تصدر أوتوماتيكيا من النظام) .
 - فجائية (casual work order) .
 - إصدار سجل لكل ماكينة موضح بة البيانات التفصيلية للماكينة لتحديد مواصفاتها بالكامل.
 - تحديد لكل ماكينة الكميات المتوقع استخدامها من المواد الخام وقطع الغيار والعمالة .
 - تسجيل الوقت الفعلي والعمالة الفعلية والمواد الخام وقطع الغيار المستخدمة بعد العمل .
 - استخراج تقارير بالانحرافات الفعلية عن التكاليف المعيارية لدعم اتخاذ القرار

الخزينة

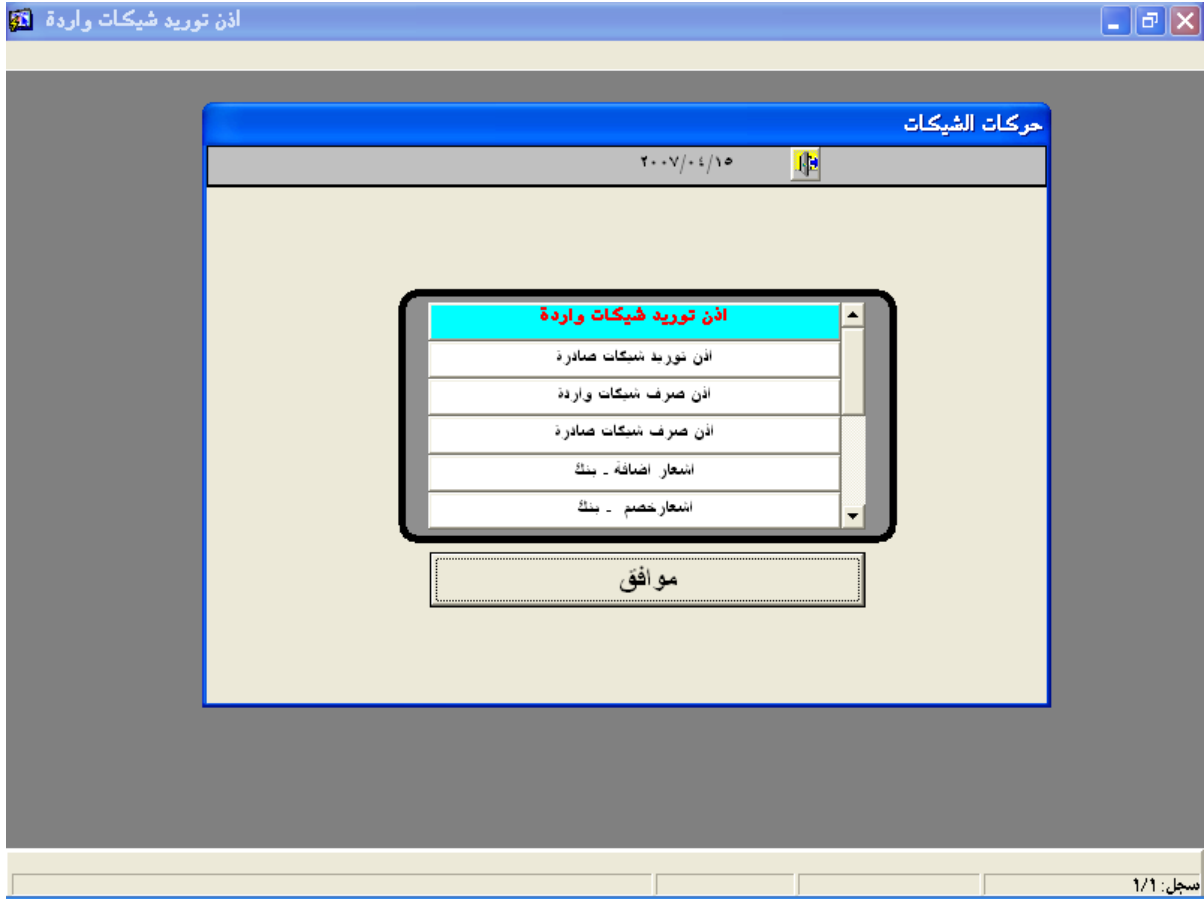
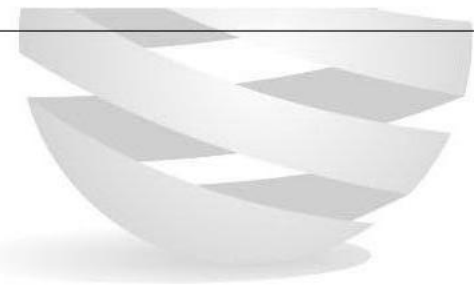
- وتتكون من الآتي :
- بيانات أساسية
 - سجل لكل خزينة علي حدة وصلاحيات المستخدمين لها
 - سجل بموازانات مجموعات المصروفات المختلفة بشكل عام وعلي مستوي كل فرع أو مركز تكلفة أو قسم

حركة الخزينة

- إصدار طلبات الصرف أو القبض لاعتمادها من المختص .
- إصدار إذن الصرف أو القبض وتسجيل بياناته مع إمكانية الربط بين التسديدات ومبتداتها الأصلية.
- تسجيل بيانات أوراق القبض المستلمة أو أوراق الدفع الصادرة مع إمكانية طبعة شيكات – كمبيالات.
- الدفع أو القبض .
- ترحيل حركة الخزينة لنظام الحسابات العامة .
- مراقبة المنصرف فعلي لكل مجموعة مصروفات حسب موازنتها والتحذير في حالة التجاوز .

حركة الشيكات

- مراجعة الشيكات الصادرة والواردة وتسجيلها .
- بيان حركة وحالة الشيك في الاوقات المختلفة .
- عمل مذكرة تسوية البنك .



التقارير

يومية حركة الخزينة توضح التعاملات التي تمت سواء نقدية أو شبكات تحليل التدفقات النقدية و التسديدات خلال أي فترة حسب بنودها و تقارير تحليلية مستقبلية عن التدفقات النقدية المتوقعة من الشبكات والكمبيالات الأجلة وكذلك الألتزامات المستقبلية إمكانية إجراء المقارنة بين كل من أوراق القبض والدفع